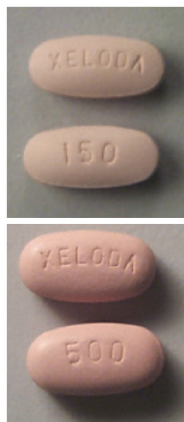


Informazioni riassuntive per il paziente

Xeloda® (Capecitabina)

Il Suo medico Le ha prescritto il farmaco antitumorale Xeloda®.
Le seguenti informazioni Le consentiranno di ottenere effetti ottimali dalla terapia.

Che aspetto ha Xeloda®?



Xeloda® è disponibile in compresse contenenti 150 mg o 500 mg di principio attivo.

Le compresse da 150 mg sono di colore rosa chiaro.

Su un lato riportano la scritta «150» e sull'altro la scritta «XELODA».

Le compresse da 500 mg sono di colore rosa scuro.

Su un lato riportano la scritta «500» e sull'altro la scritta «XELODA».

Come si conserva Xeloda®?

Conservi il farmaco a temperatura ambiente.

Come si dosa Xeloda®?

Si attenga alla posologia prescritta dal medico.

Come si somministra Xeloda®?

- Il farmaco deve essere assunto generalmente 2 volte al giorno, 30 minuti dopo i pasti.
- Le compresse devono essere assunte intere, con abbondante acqua, senza essere né masticate né succhiate e neppure triturate.

Che cosa faccio se ...

... ho dimenticato di assumere il farmaco?

- NON assuma la dose dimenticata. Continui con la dose successiva come d'abitudine.
- Annoti la data in cui ha dimenticato di assumere il farmaco.

... ho vomitato il farmaco?

- NON assuma il farmaco un'altra volta. Attenda la sera, risp. il mattino, per proseguire con la terapia come d'abitudine.

... ho assunto una dose eccessiva del farmaco?

- Avverta immediatamente la Sua équipe curante.

Quali sono gli effetti collaterali più frequenti?

Che cosa posso fare per contrastarli?

Arrossamenti, vescicole e dolori ai palmi delle mani e dei piedi

- Applichi fin dall'inizio della terapia una crema o una lozione grassa sulle mani e sui piedi.
- Eviti temperature estreme (p. es. il contatto prolungato con acqua fredda o calda).
- Eviti forti pressioni (p. es. scarpe strette).
- Interrompa la terapia e informi l'équipe curante in presenza di dolori e vescicole.

Diarrea

- Assuma per tempo la sostanza attiva loperamide (p. es. Imodium®) secondo le modalità di somministrazione prescritte dal medico.

- Se la diarrea è leggera, tenti di contrastarla con riso, banane e pane bianco.
- Cerchi di bere almeno 2 litri al giorno (p. es. acqua, tisane, brodo).
dello stile di vita atti a lenire tali disturbi.

Nausea/vomito

- Assuma tempestivamente i farmaci contro la nausea e il vomito (antiemetici) che Le sono stati prescritti.
- Contatti il Suo medico qualora la nausea e/o il vomito perdurassero oltre 24 h.

Infiammazione delle mucose orali

- Risciacqui la bocca con acqua o acqua salata più volte al giorno e dopo ogni pasto (1/2-1 cucchiaino per 1 litro d'acqua). Contatti l'équipe curante qualora l'infiammazione non regredisce e/o Le impedisse di bere e di mangiare.

In caso di terapie concomitanti possono insorgere ulteriori effetti collaterali.

Che cosa devo segnalare all'équipe curante?

- Diarrea persistente malgrado la somministrazione della dose massima (8 capsule al giorno) normalmente consentita della sostanza attiva loperamide (p. es. Imodium®)
- Dolori o vescicole alle mani e/o ai piedi
- Infiammazioni e/o lacerazioni del cavo orale
- Dolori retrosternali (senso di oppressione al petto)
- Difficoltà e dolori nella deglutizione
- Febbre oltre i 38 °C
- Sanguinamenti
- Altri disturbi persistenti o di origine sconosciuta

Il Suo medico deve sapere quali altri farmaci o rimedi (anche di erboristeria) assume. Ne allestisca un elenco da consegnare al medico in occasione della prossima visita medica.

Che cos'altro devo sapere?

- Non modifichi o interrompa la terapia di Sua iniziativa.

Contatti

Medico

Personale infermieristico

Farmacista

Pronto soccorso

Appunti

Con queste informazioni sintetiche, l'équipe curante intende facilitare la somministrazione della terapia orale ai pazienti oncologici e ai familiari curanti.
La presente scheda informativa vuole essere un complemento al foglietto illustrativo e alle informazioni fornite dagli specialisti.