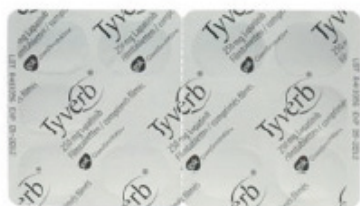


Informazioni riassuntive per il paziente

Tyverb® (Lapatinib)

Il Suo medico Le ha prescritto il farmaco antitumorale Tyverb®.
Le seguenti informazioni Le consentiranno di aderire in modo ottimale alla terapia.

Che aspetto ha Tyverb®?



Tyverb® è disponibile in compresse da 250 mg.
Compresa di colore giallo con la dicitura «GS X GL» impressa su un lato.

Come si conserva Tyverb®?

Conservi il farmaco a temperatura ambiente.

Come si dosa Tyverb®?

Si attenga alla posologia prescritta dal medico.

Come si somministra Tyverb®?

- Assuma la dose prescritta una volta al giorno all'incirca alla stessa ora con un bicchiere d'acqua.
- Assuma le compresse almeno 1 ora prima o 1 ora dopo un leggero pasto.
- Non divida, sciogla o trituri le compresse, ma le deglutisca intere, senza masticarle.

Che cosa faccio se ...

... ho dimenticato di assumere il farmaco?

- Non assuma più tardi la dose dimenticata. Prosegua la terapia il giorno successivo, attenendosi al consueto orario di somministrazione.
- Non assuma mai il doppio della dose giornaliera prescritta nello stesso giorno.
- Annoti la data in cui ha dimenticato di assumere il farmaco.

... ho vomitato il farmaco?

- Non assuma il farmaco un'altra volta.
- Prosegua la terapia il giorno successivo, attenendosi al consueto orario di somministrazione.

... ho assunto una dose eccessiva del farmaco?

- Contatti l'équipe curante per farsi prescrivere la dose di somministrazione successiva.

Quali sono gli effetti collaterali più frequenti?

Che cosa posso fare per contrastarli?

Diarrea

- Assuma tempestivamente la sostanza attiva loperamide (p. es. Imodium®) secondo le modalità di somministrazione prescritte dal medico.
- Se la diarrea è leggera, tenti di contrastarla con riso, banane e pane bianco.
- Consigliamo di bere circa 2 litri al giorno (p. es. acqua, tisane, brodo).

Nausea/vomito/inappetenza

- Assuma tempestivamente i farmaci che Le sono stati prescritti contro tali effetti secondari.

Eruzioni cutanee

- Curi la pelle come consigliato dall'équipe curante.
- Non faccia uso di prodotti per la cute non espressamente consentiti dall'équipe curante.

In caso di terapie concomitanti possono insorgere ulteriori effetti collaterali.

Che cosa devo segnalare all'équipe curante?

- Febbre oltre 38°
- Diarrea persistente malgrado la somministrazione della dose massima (8 capsule al giorno) della sostanza attiva loperamide (p. es. Imodium®).
- Nausea e/o vomito persistente.
- Comparsa di arrossamento alle mani e ai piedi.
- Difficoltà a respirare e/o palpitazioni.
- Difficoltà a deglutire.
- Disturbi persistenti o di origine sconosciuta.

Il Suo medico deve sapere in precedenza quali altri farmaci o rimedi (anche di erboristeria) assume. Ne allestisca un elenco da consegnare al medico in occasione della prossima visita medica.

Che cos'altro devo sapere?

- Il pompelmo può ridurre l'efficacia del farmaco. Si astenga pertanto dal consumo di prodotti contenenti pompelmo durante la terapia con Tyverb®.
- Non modifichi o interrompa la terapia di Sua iniziativa.