

## Personnes de contact

Médecins

Infirmières et infirmiers

Pharmacie

Urgences

## Remarques

---

---

---

---

---

---

---

---

---

---

Cette fiche informative réalisée par des professionnels vise à faciliter l'utilisation du médicament aux personnes concernées et à leurs proches. Elle est un complément à la notice d'emballage et à l'information professionnelle.

Version: November 2024  
Référence : [www.swissmedinfo.ch](http://www.swissmedinfo.ch) (2024)

© L'association Anticancéreux par voie orale ([www.AntiCancereuxOraux.ch](http://www.AntiCancereuxOraux.ch))

Soutenue par



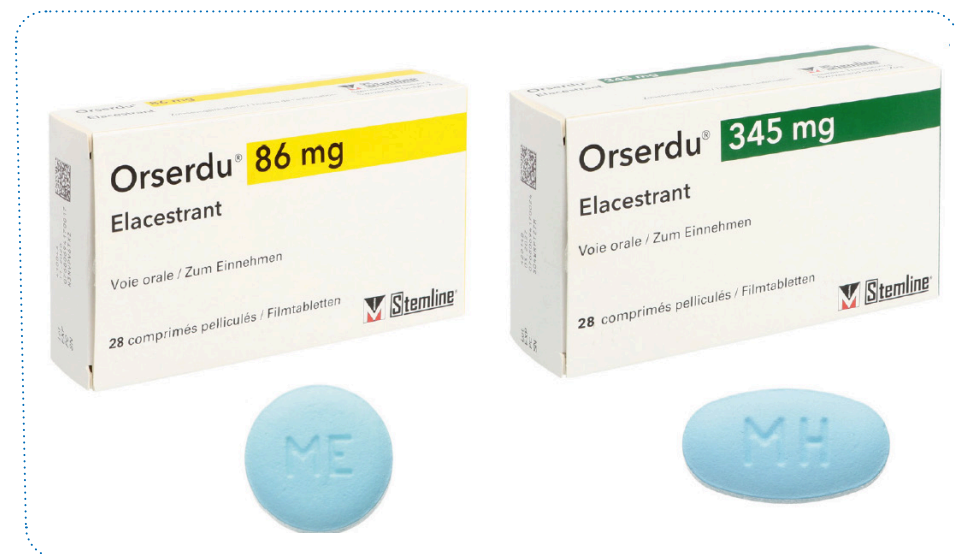
Orale Tumor Therapie  
AntiCancereux Oraux  
Terapie Orali in Oncologia  
.ch

## Information pour les patientes et les patients

### Orserdu® (Elacestrant)

Vous commencez un traitement avec Orserdu® et pouvez l'influencer positivement si vous observez les informations suivantes.

#### Comment se présente Orserdu®?



Orserdu® : Comprimés pelliculés à 86 mg et à 345 mg.  
Comprimés à 86 mg : ronds biconvexes, bleu à bleu clair, gravés « ME » sur une face.  
Comprimés à 345 mg : ovales biconvexes, bleu à bleu clair, gravés « MH » sur une face.

## Comment conserver Orserdu® ?

Conserver le médicament à température ambiante (pas au-dessus de 30°C).

## À quelle dose Orserdu® doit-il être utilisé ?

Selon la prescription de votre médecin.

## Comment dois-je prendre Orserdu® ?

- Prenez les comprimés pelliculés en une prise par jour, si possible à la même heure, avec un verre d'eau.
- Prenez les comprimés avec un repas pour éviter les nausées.
- Avalez les comprimés pelliculés entiers, ne pas les mâcher, ni les casser, ni les écraser.

## Qu'est-ce que je fais si...

### ...j'ai oublié le médicament ?

- Il est possible de prendre les comprimés jusqu'à 6 heures après l'heure habituelle de prise. Si plus de 6 heures se sont écoulées, ne prenez pas de dose ce jour-là. Prenez les comprimés le lendemain à l'heure habituelle.
- Notez la date de l'oubli.
- Ne prenez jamais deux doses quotidiennes le même jour.

### ...j'ai vomi le médicament ?

- Ne prenez pas de nouveaux comprimés pelliculés.
- Prenez la dose suivante le lendemain sans changement à l'heure prévue.

### ...j'ai pris trop de comprimés ?

- Contactez votre équipe de traitement pour fixer la prochaine prise.

## Quels sont les effets indésirables fréquents ?

### Que puis-je faire ?

#### Nausées, vomissements (très rares)

- Prenez les médicaments prescrits sans attendre pour y remédier.
- S'il n'y a pas d'amélioration dans les 24 heures, contactez votre médecin.

#### Maux de tête/ d'articulation ou de dos

- Les analgésiques habituels en vente libre (p. ex. paracétamol) sont autorisés.
- Signalez impérativement ces symptômes à votre médecin lors de votre prochain rendez-vous.

## Diarrhées

- Prenez sans tarder du Lopéramide (p.ex. Imodium®) selon prescription.
- Lors de diarrhées légères, adaptez votre nourriture en mangeant du riz, des bananes et du pain blanc.
- Veillez à boire au moins 2 litres par jour (p. ex. de l'eau, du thé, du bouillon).

En combinaison avec d'autres médicaments, d'autres effets indésirables peuvent apparaître.

## Quand dois-je informer mon équipe de traitement ?

- En cas d'apparition de modification de la peau (éruption, rougeur).
- En cas de fatigue importante et croissante.
- Si vous souffrez de difficultés respiratoires et/ou de palpitations cardiaques, éventuellement associées à une toux et à de la fièvre.
- Si vous souffrez de symptômes persistants ou d'autres troubles inexplicables.

## Votre médecin a besoin de connaître quels médicaments ou préparations (y compris à base de plantes) vous prenez. Apportez-en la liste lors de votre prochaine visite.

## Que dois-je encore savoir ?

- Vous ne devez pas prendre de préparations à base de pamplemousse ou de millepertuis pendant le traitement. Ces produits peuvent interférer avec l'effet du médicament.
- N'interrompez pas le traitement sans consulter votre médecin.